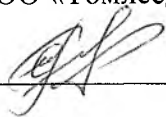


Разработано:
Ответственный за сертификацию
ООО «Томлесдрев»



И.О. Габдрафиков

Утверждаю:
Исполнительный директор
ООО «Томлесдрев»



В.В.Малофеев

Руководство по FSC сертификации цепочки поставок ООО «Томлесдрев»

1. Общие положения

1.1. Область применения

1.1.1. Настоящее Руководство устанавливает обязательные требования к контролю за цепочкой поставок продукции из древесины ООО «Томлесдрев» (далее по тексту - «предприятие» или ООО «Томлесдрев»), начиная от проверки источников происхождения сырья, маркировки до продажи (реализации) продукции предприятия как FSC сертифицированной. FSC сертифицируемая продукция предприятия - изделия из древесины, обозначенные в настоящем Руководстве (см. Приложение 2 «Группы продукции FSC»)

1.1.2. Настоящее Руководство содержит требования и документированные процедуры, выполнение которых обеспечивает соблюдение на предприятии следующих стандартов Лесного попечительского совета (FSC):

- FSC-STD-40-004 (версия 2-1) «Стандарт сертификации цепочки поставок»;
- FSC-STD-40-004a (версия 2-0) «Классификация продукции» (приложение к стандарту FSC-STD-40-004 (версия 2-1);
- FSC-STD-50-001 (версия 1-2) Требования к использованию товарных знаков FSC владельцами сертификатов.

1.1.3. Настоящее Руководство с учетом требований указанных выше стандартов Лесного попечительского совета (FSC) определяет и описывает обязанности, процедуры и основные элементы системы управления внутренней цепочкой поставок на предприятии, включая управление качеством (ответственность, процедуры и записи), определение групп FSC сертифицированной продукции и аутсорсинговые отношения, оформление документации, маркировку продукции предприятия и иные отношения.

1.1.4. Предприятие сертифицирует цепочку поставок FSC как первичный изготовитель продукции из древесины (Primary Processor).

1.1.5. Требования настоящего Руководства распространяются на производственные площадки подрядчика и предприятия, а так же офис предприятия, расположенные по адресу:

- Российская Федерация, г. Томск, ул. 2-ой поселок ЛПК, д. 109/3, оф.43 – офис предприятия.
- Российская Федерация, г. Томск, ул. 2-ой поселок ЛПК, д. 109/8 - производственная площадка предприятия.
- Российская Федерация, Томская область, Первомайский район, п. Новый, нижний склад ООО «Чулымлес» - производственная площадка.

1.2. Ответственность

1.2.1. Ответственность за:

- соответствие настоящего Руководства требованиям стандартов FSC, указанных в п. 1.1.2 настоящего Руководства;
- за своевременное внесение изменений и дополнений в настоящее Руководство либо издание Руководства по FSC сертификации цепочки поставок предприятия в новой редакции в связи с изменениями стандартов FSC, указанных в п. 1.1.2 настоящего Руководства, либо в связи с изменением ситуации на производстве;
- за обеспечение соответствия деятельности предприятия всем применяемым к нему требованиям действующих стандартов FSC и настоящего Руководства;
- за обеспечение персонала предприятия инструкциями, направленными на соблюдение настоящего Руководства и обучение персонала предприятия в области FSC сертификации;
- за координацию деятельности лиц (работников предприятия) и структурных подразделений предприятия, указанных в настоящем Руководстве в качестве ответственных;

- за взаимодействие с органом по сертификации несет ответственный по FSC сертификации на предприятии ООО «Томлесдрев» Габдрафиков Игорь Олегович.

1.2.2. Ответственность за соблюдение отдельных операций, процедур и выполнение обязанностей, предусмотренных настоящим Руководством, несут лица и работники предприятия, указанные в соответствующих разделах и пунктах настоящего Руководства, и разработанных на его основе инструкциях.

1.2.3. Ответственность за взаимодействие с клиентами и заинтересованными лицами, использующими контактную информацию о предприятии в базе FSC сертифицированных организаций на сайте www.info.fsc.org, несет ответственный по FSC сертификации на предприятии ООО «Томлесдрев».

1.2.4. Все работники предприятия, задействованные в практической реализации настоящего Руководства и указанные в нем в качестве ответственных лиц, должны иметь инструкции, направленные на выполнение настоящего Руководства, а также должны иметь опыт использования процедур и быть компетентными в применении системы управления цепочкой поставок на предприятии.

2. Декларация о соблюдении ценностей FSC

2.1. Декларация согласно FSC-POL-01-004 об ассоциации ООО «Томлесдрев» с FSC подписана исполнительным директором ООО «Томлесдрев» Фарьяновым Александром Павловичем 21.11.2016 г. и приведена в Приложении № 1 к настоящему Руководству.

2.2. Указанная в п. 2.1 настоящего Руководства Декларация должна быть доступна для общественности - опубликована на сайте органа по сертификации (www.fcert.ru) с соблюдением требований п. 6.3.

3. Группы продукции FSC, FSC категории материала и система контроля FSC заявлений

3.1. Перечень FSC групп продукции

3.1.1. Группы продукции, продаваемой (реализуемой, поставляемой) предприятием с FSC заявлениями, включены в Перечень FSC групп продукции.

Перечень FSC групп продукции приводится в Приложениях № 2 к настоящему Руководству.

3.1.2. Каждый Перечень FSC групп продукции содержит следующую информацию:

- номер группы;
- наименование продукции;
- код продукции, предусмотренный стандартом FSC-STD-40-004а «Классификация продукции FSC» (версия 2-0);
- породу, включая научные и общепринятые названия, используемые как входы для группы продукции;
- категорию материала продукции.

3.1.3. В соответствии со Стандартом сертификации цепочки поставок FSC-STD-40-004 (версия 2.1) предприятие имеет право изменить состав продукции, продаваемой с FSC заявлениями, утвердив новый Перечень FSC групп продукции (без изменения настоящего Руководства).

Ответственным за обновление Перечня FSC групп продукции является ответственный за FSC сертификацию на предприятии ООО «Томлесдрев».

3.1.4. Перечень FSC групп продукции должен быть доступен для общественности. Указанный Перечень подлежит обязательному опубликованию на сайте органа по сертификации в разделе «Клиенты» с соблюдением требований п. 6.3 настоящего Руководства и Приложения № 2 к настоящему Руководству.

При внесении изменений в Перечень FSC групп продукции либо изложении его в новой редакции (без изменения настоящего Руководства) указанные Перечни подлежат незамедлительному опубликованию на сайте органа по сертификации с соблюдением требований п. 6.3 настоящего Руководства.

Ответственным за публикацию Перечней FSC групп продукции является ответственный по сертификации ООО «Томлесдрев».

3.2. FSC категории используемого материала (FSC спецификация на входе)

3.2.1. Предприятие использует в своей деятельности по производству групп продукции FSC древесное сырье, которое получено в ходе осуществления лесозаготовительных работ на FSC сертифицированных территориях, находящихся у предприятия в долгосрочной аренде, а так же использует сырье, заготовленное членом групповой сертификации лесоправления и внутренней цепочки поставок ООО «СибЛесРесурс». Перечень арендованных ООО «Томлесдрев» и ООО «СибЛесРесурс» лесных участков приводится в Приложении № 3 к настоящему Руководству. Таким образом, используется категория древесного материала FSC 100%. Предприятие так же может закупать материалы с категорией FSC 100% и FSC Mix для производства групп продукции у держателей действующих сертификатов FSC. При этом предприятие должно вести и регулярно обновлять список FSC сертифицированных поставщиков.

Предприятие гарантирует, что для производства каждой группы продукции будут использоваться только материалы категории «FSC 100%» и «FSC Mix». Материалы, которые не могут быть однозначно и обоснованно отнесены к данным категориям материалов, считаются неконтролируемыми и не могут быть использованы предприятием для производства FSC групп продукции.

В случае поступления на предприятие древесного сырья из иных источников, в том числе неконтролируемых, кроме как указанных выше, оно должно быть отделено от остального сырья, храниться и перерабатываться отдельно.

Для выполнения этого требования, на площадях предприятия выделено место, где хранится исключительно древесина, поступающая из сертифицированных источников. В товаросопроводительной документации (счёт-фактура и ТТН) на такую древесину присутствует указание FSC-статуса сырья («FSC-100%» или «FSC Mix»), а также кода сертификата цепочки поставок в виде штампа.

3.2.2. При поступлении материала на производственную площадку предприятия необходимо проверить товаросопроводительные документы с целью обеспечения соответствия количества и качества поставленного материала данным, указанным в таких документах. В документах, сопровождающих входящий материал, должно быть указано:

- наименование товара;
- количество и качество поставленного материала;
- категория материала «FSC 100%»;
- ссылка на код сертификата «FC-COC-643545».

3.2.3. В приложении № 4 представлена схема поставки сертифицированного древесного сырья на производственную площадку ООО «Томлесдрев» и описана система контроля поставок.

3.2.4 Ответственными за выполнение п.п. 3.2.1, 3.2.2 настоящего Руководства являются:

- ответственный по FSC сертификации на предприятии ООО «Томлесдрев».

3.3. Система контроля для оформления FSC заявлений

3.3.1. Для продукции предприятия, включенной в Перечень групп продукции FSC, приведенные в Приложении №2 к настоящему Руководству ООО «Томлесдрев» использует *переводную систему* контроля FSC заявлений (Transfer System) (по разделу 7 Стандарта сертификации цепочки поставок FSC-STD-40-004 (версия 2.1)). Это означает,

что продукция предприятия может быть продана (реализована, поставлена) с категорией материала «FSC 100%» с соблюдением требований настоящего Руководства.

3.3.2. Продукцию из древесины, не включенную в Перечень FSC групп продукции, приведенные в Приложениях №2 к настоящему Руководству, предприятие продает без FSC заявлений, т.е. без указания в товаросопроводительных документах ссылки на «FSC 100%».

3.3.3. Ответственность за соблюдение требований п.п. 3.3.1., 3.3.2 настоящего Руководства несет:

- ответственный по FSC сертификации на предприятии ООО «Томлесдрев».

4. Контроль объемов

4.1. Коэффициенты выхода

4.1.1. Для каждой FSC группы продукции, приведенной в Приложении №2 к настоящему Руководству, предприятие должно определить основные стадии переработки, включающие изменение объема и определить коэффициенты выхода для каждой стадии переработки, или, если это не представляется возможным, для всего процесса переработки в целом.

4.1.2. Предприятие должно определить методику расчета коэффициентов выхода и обеспечить своевременное обновление таких коэффициентов.

4.1.3. Коэффициенты выхода должны определяться и у подрядчика (подробно см. п. 9 «Аутсорсинг» данного руководства)

4.1.4. Ответственными за выполнение п.п. 4.1.1, 4.1.2 настоящего Руководства являются:

- руководитель отдела главного технолога ООО «Томлесдрев»;
- заместитель исполнительного директора по производству ООО «Чулымлес».

4.2. Ведение внутреннего учета

4.2.1. Для каждой FSC группы продукции, приведенной в Приложениях №2 к настоящему Руководству, предприятие должно вести записи по учету количества материалов для того, чтобы в любой момент времени объем произведенной и/или проданной с FSC заявлениями продукции, был сравним с объемом входов, с коэффициентом (-ами) выхода для групп продукции. Учетные записи должны содержать, как минимум, следующую информацию:

Для входа сырья и выхода продукции:

- ссылки на документы;
- количество (по объему).

Для входа сырья:

- категория материала (во всех случаях категория материала должна быть обозначена как «FSC 100%»);

Для выхода готовой продукции:

- FSC заявление (FSC 100%);
- информация, позволяющая идентифицировать вид продукции в счетах;
- применяемый учетный период (за минимальный период учёта принимаются 1 сутки, с последующим составлением месячной отчётности).

4.2.2. Для каждой FSC группы продукции, приведенной в Приложении № 2 к настоящему Руководству, предприятие должно готовить и предоставлять ответственному за сертификацию цепочки поставок ООО «Томлесдрев» краткие ежемесячные отчеты по объемам, в которых указывается количественная информация по каждой полученной/использованной категории материалов и произведенному/проданному виду продукции как определено ниже:

- остаток сырья на начало и конец года (ответственный начальник ЦПЩ; зам. исполнительного директора по производству ООО «Чулымлес»);
- поступление сырья за год (ответственный начальник ЦПЩ; зам. исполнительного директора по производству ООО «Чулымлес»);
- поданные в производство объёмы сырья за год (ответственный начальник ЦПЩ; начальник отдела главного технолога);
- остаток готовой продукции на начало и конец года (ответственный начальник цеха ДСП);
- объёмы произведённой продукции за год; (ответственный начальник цеха ДСП);
- объёмы реализованной продукции за год (ответственный начальник отдела по бухгалтерскому учету и налогообложению УО ООО «Актив»);

4.2.3. Для реализации требований данного раздела и исключения смешения сырья/готовой продукции на предприятии сделано следующее: издан приказ, о том, что вся FSC сертифицированная продукция поступает на завод ДСП 2, а вся несертифицированная продукция на завод ДСП. Таким образом, в программе «1С – Предприятие» можно будет отследить все операции (поступление/изготовление/реализация) отдельно по каждому заводу.

5.1 Требования к оформлению товарных документов и счетов

5.1.1. В счете (счет-фактуре), товарной накладной, товарно-транспортной накладной, ином товаросопроводительном документе на продукцию предприятия, которая может быть продана (реализована, поставлена) с FSC заявлением, должна быть указана следующая информация:

- наименование, адрес предприятия;
- наименование, адрес покупателя;
- дата и номер оформления документа;
- ссылка на наименование, дату и номер договора (контракта) на поставку продукции (в случае оформления товарной документации без договора необходимо указать информацию, обеспечивающую связь счета с соответствующей товарной документацией);
- наименование продукции;
- количество продаваемой продукции;
- код FSC сертификата цепочки поставок предприятия в виде «FC-CoC-643545» или код FSC сертификата лесоправления и цепочки поставок предприятия в виде «FC-FM/CoC-643555» (в случае продажи круглых лесоматериалов в рамках действия внутренней цепочки поставок);
- четкое указание на FSC заявление в виде «FSC 100%».

5.1.2. Допускается составление счета на продукцию без FSC заявлений. В этом случае в графе «Наименование товара» указание на «FSC 100%» будет отсутствовать.

В случае продажи (реализации, поставки) продукции, отсутствующей в Перечнях FSC групп продукции, приведенных в Приложении № 2 к настоящему Руководству, не допускается включение в выставляемые в связи с продажей такой продукции счета FSC заявлений.

Простановка штампов с соответствующим FSC заявлением в этом случае также не допускается.

5.1.3. Если транспортная партия продукции не сопровождается счетом, то FSC заявления (как это указано в примечании к п. 5.2.1 настоящего Руководства) должны быть включены в товарные документы (товарные накладные, товарно-транспортные накладные, отгрузочные спецификации и пр.), а затем продублированы в счетах. Наличие FSC заявления в товарном документе позволяет покупателю принять продукцию с определенной FSC категорией.

5.1.4. Ответственность за правильное оформление выставляемых счетов, подготавливаемых товарных накладных, товарно-транспортных накладных, иных товаросопроводительных документов, включая правильное оформление FSC заявлений с учетом требований разделов 5.1, 5.1.2, 5.2 настоящего Руководства, несет:

- ответственный по FSC сертификации на предприятии ООО «Томлесдрев».

5.2. Специальные требования к учету и отчетам

5.2.1. Учетный период по всем группам продукции считается с момента поступления сырья до момента реализации продукции.

5.2.1. Записи о продаже продукции предприятия должны обеспечивать учет, составление отчетов по проданной (реализованной) продукции по FSC группам продукции с разделением по FSC категориям на основе FSC заявлений на документах по отгрузке партий и в счетах.

5.2.2. Ответственным за реализацию п. 5.2.1 настоящего Руководства являются:

- ответственный по FSC сертификации на предприятии ООО «Томлесдрев».

6. Использование предприятием товарного знака FSC

Предприятие не использует товарные знаки FSC.

7. Обучение персонала предприятия требованиям FSC сертификации

7.1. Обучение настоящему Руководству, а также Стандартам FSC, на основе которых подготовлено настоящее Руководство, должны пройти все работники предприятия, выполняющие операции и процедуры либо наделенные обязанностями в соответствии с настоящим Руководством.

7.2. План обучения на очередной календарный год включает:

- обучение содержанию действующих Стандартов FSC по цепочке поставок;
- обучение содержанию настоящего Руководства;
- ознакомление с изменениями в Стандартах FSC и проектами;
- ознакомление с результатами контрольных аудитов предприятия, мероприятиями по устранению выявленных несоответствий (при их наличии).

7.3. Проведение обучения обязательно при зачислении на работу ответственного лица в штат предприятия, при изменении настоящего Руководства. Обучение проводится не реже одного раза в год. Время проведения планового обучения определяется ответственным за FSC сертификацию на предприятии ООО «Томлесдрев».

7.4. Обучение осуществляется в форме инструктажей, тренингов, «круглых столов», бесед с указанными в настоящем Руководстве ответственными лицами, а также посредством направления соответствующих сообщений по внутренней электронной почте, либо предоставления обучаемым лицам всех экземпляров документов, необходимых для их обучения. Результаты обучения оформляются протоколами или фиксируются в специальном журнале. Обучение требованиям настоящего Руководства и оформление результатов может быть совмещено с обучением работников предприятия правилам охраны труда или охраны окружающей среды.

7.5. Ответственным за соблюдение требований раздела 7 настоящего Руководства является ответственный за FSC сертификацию на предприятии.

8. Хранение документов и записей, связанных с FSC сертификацией

8.1. На предприятии должны вестись полные и обновляемые записи в соответствии с требованиями Стандарта FSC-STD-40-004 (версия 2-1) «Стандарт сертификации цепочки поставок». Время хранения всех записей и отчетов, включая документов по заготовке материала и продажам, записи по обучению, записи по производству, отчеты

по объемам, одобрения товарных знаков, должно быть определено предприятием и составлять не менее 5 (пяти) лет.

8.2. Во время проведения контрольных FSC аудитов проверяющему аудиторю предоставляется доступ ко всем документам, имеющим отношение к FSC сертификации.

Документами, имеющими отношение к FSC сертификации, в частности, являются:

- договоры (контракты) на поставку FSC сертифицированной продукции;
- настоящее Руководство;
- документы, подтверждающие проведение обучения в сфере FSC сертификации;
- перечень FSC групп продукции;
- документация по продажам (счета, товарные накладные и счета-фактуры)
- иная документация по продажам (подтверждения заказов, документация по внутреннему движению материалов (выдержки из информационной системы управления, журнал учета сырья, внутренние заказы, карты учета заявок на материалы);
- свидетельства утверждения применяемых товарных знаков.

8.3. Ответственность за соблюдение требований п.п. 8.1, 8.2 настоящего Руководства несут:

- ответственный за сертификацию ООО «Томлесдрев»;

9 Аутсорсинг

9.1. Предприятие использует аутсорсинговые услуги. Помимо собственной лесозаготовительной деятельности, осуществляемой предприятием на территории арендуемых лесных участков, ООО «Томлесдрев» передает проведение работ по выпуску групп продукции FSC подрядчику.

9.2. Предварительные условия для аутсорсинга:

- ООО «Томлесдрев» имеет юридическое право собственности на все материалы на входе, которые используются в аутсорсинговых процессах;
- ООО «Томлесдрев» не отказывается от юридического права собственности на материалы, полученные в ходе аутсорсинговых процессов;
- ООО «Томлесдрев» имеет договор подряда на выполнение аутсорсингового процесса с подрядчиком (договор об изготовлении лесопроductии). К договору подряда заключено соглашение, включающее пункты, предоставляющие право органу по FSC сертификации проводить аудиторские проверки подрядчика;
- ООО «Томлесдрев» имеет документированную систему контроля аутсорсингового процесса с четко прописанными процедурами, которая используется совместно с привлеченным подрядчиком.

Аутсорсинговый процесс не предполагает повторного приобретения в собственность материала, полученного в ходе процесса переработки и переданного подрядчику.

9.3. Обеспечение отслеживания источников и подтверждающая документация.

Система контроля предприятием аутсорсингового процесса обеспечивает следующее:

- ведение работ по производству групп продукции FSC привлеченными по договорам подряда сторонними организациями осуществляется строго из сырья, имеющего FSC заявление «FSC 100%», заготовленного в собственной сертифицированной арендной базе или приобретенного у сертифицированного поставщика;
- сертифицированное сырье, получаемое подрядчиком в ходе осуществления переработки, отслеживается, контролируется и не подлежит смешению или загрязнению с любыми другими материалами в течение аутсорсингового процесса. Это обеспечивается путём соблюдения инструкций, приведённых в приложениях 6 и 7 к настоящему Руководству;
- подрядчик ведет учет входящих материалов и произведенной продукции в рамках договора подряда на выполнение работ.

9.4. Контроль аутсорсингового процесса обеспечивается договором подряда. Закрепляются обязанности подрядчика по выполнению работ собственными силами, с использованием собственной техники, кадровых ресурсов инструмента и

оборудования. Привлечение подрядчиком к выполнению работ субподрядчиков без письменного согласования с Заказчиком (предприятием) не допускается.

Контроль выполнения договорных обязательств ведет заместитель исполнительного директора по производству ООО «Чулымлес», совместно с ответственным за сертификацию цепочки поставок ООО «Томлесдрев».

В договор подряда включен пункт (соглашение), дающий право сертификационному органу, имеющему аккредитацию FSC, проводить аудиторские проверки подрядчика.

9.5. Предприятие ведёт учет всех привлеченных подрядчиков, задействованных для производства FSC сертифицированных материалов. Указанный учет предусматривает наличие записей по названиям и контактной информации всех привлеченных подрядчиков. Предприятие обязуется передавать органу по FSC сертификации названия и контактную информацию каждого нового подрядчика, задействованного в производстве FSC сертифицированных материалов, до оформления аутсорсинговых отношений.

9.6. Предприятие обеспечивает, чтобы подрядчик не использовал торговые знаки FSC в рекламных целях.

9.7. Предприятие обеспечивает, чтобы подрядчик использовал только маркировку FSC «на продукции», входящей в область действия договора на аутсорсинг.

9.8. Предприятие обязуется обеспечить, чтобы подрядчики самостоятельно не передавали обязанности по исполнению договора подряда третьим сторонам, с тем, чтобы исключить переход материалов от одного подрядчика к другому по договору аутсорсинга. В применяемом предприятием договоре подряда содержится пункт (соглашение), согласно которому привлечение подрядчиком к выполнению работ субподрядчиков без письменного согласования с Заказчиком (предприятием) не допускается.

9.9. Ответственным за соблюдение требований раздела 9 настоящего Руководства являются:

- ответственный за сертификацию ООО «Томлесдрев»;
- ответственный предприятия – подрядчика, указанный в п. 1.1.5 данного руководства.

10 Управление несоответствующей продукцией

10.1. При выявлении несоответствующей требованиям стандарта цепочки поставок FSC продукции (сделано FSC – заявление, использован логотип FSC на продукции/в товаросопроводительной документации, которая не может быть поставлена как сертифицированная или другое), Предприятие:

- а) немедленно прекращает продажу любой несоответствующей продукции имеющейся в наличии;
- б) определяет всех клиентов, которых касается этот вопрос, и извещает их о несоответствующей продукции в письменной форме в течение трех (3) рабочих дней. Записи хранятся в течение 5 лет.
- в) анализирует причины появления несоответствующей продукции и предпринимает меры для предотвращения ее повторного возникновения;
- г) информирует о несоответствии свой орган по сертификации;
- д) сотрудничает с сертификационным органом, предоставляя ему доказательства, что для устранения данного несоответствия были предприняты соответствующие действия.



10.2. Ответственным за выполнение данного пункта являются:

- ответственный за сертификацию ООО «Томлесдрев»;

11 ТОРГОВОЕ И ТАМОЖЕННОЕ ЗАКОНОДАТЕЛЬСТВО **требование FSC-DIR-40-004 от 27.02.2013 г. (ADVICE 40-004-11)**

11.1. Экспорт FSC сертифицированной продукции соответствует всем применимым торговым и таможенным законодательным актам.

- 11.2.** Перечень законодательных актов Российской Федерации в сфере торгового и таможенного законодательства приведен в Приложении 8 к настоящему руководству.
- 11.3.** Предприятием формируется пакет документов на экспорт продукции, включая:
- Фитосанитарный сертификат / Phytosanitary certificate;
 - Счет / Invoice;
 - Международная товарно-транспортная накладная / CMR;
 - Грузовая таможенная декларация / Export declaration;
 - Спецификация / Specification.
- 11.4.** Со стороны предприятия производятся все отчисления для таможенного оформления груза.
- 11.5.** Ответственным за соблюдение данного пункта является ответственный по FSC сертификации на предприятии ООО «Томлесдрев».

<p>Декларация согласно FSC-POL-01-004 (Политика в отношении ассоциирования организаций с FSC)</p>	<p>Self-Declaration regarding FSC-POL-01-004 (Policy for the Association of Organizations with FSC)</p>
<p>Подписавшаяся Организация ассоциируется с Forest Stewardship Council® A.C., Оахака, Мексика, или одной из его дочерних или аффилированных компаний (далее FSC) ввиду её членства или в силу договорных отношений с FSC. Подписывая следующее, Организация открыто заявляет, что ознакомлена и понимает «Политику в отношении ассоциирования организаций с FSC», опубликованную на www.fsc.org.</p> <p>Настоящая политика устанавливает позицию FSC в отношении неприемлемой деятельности организаций и физических лиц, которые ассоциируются или желают быть ассоциированы с FSC, а также механизм диссоциации.</p> <p>Учитывая вышеизложенного Организация открыто обязуется в настоящее время и в будущем, в течение всего срока действия отношений с FSC, не быть прямо или косвенно вовлечённой в следующие неприемлемые виды деятельности:</p> <ol style="list-style-type: none"> 1) Незаконная лесозаготовка или торговля незаконной древесиной или лесной продукцией; 2) Нарушение традиционных прав или прав человека при ведении лесного хозяйства; 3) Разрушение высоких природоохранных ценностей при ведении лесного хозяйства; 4) Значительное преобразование лесов в плантации или нелесных земель; 5) Применение генетически модифицированных организмов при ведении лесного хозяйства; 6) Нарушение любой из основных конвенций МОТ, определённых в Декларации МОТ об основополагающих принципах и правах в сфере труда. 	<p>The signing Organization is associated with the Forest Stewardship Council® A.C., Oaxaca, Mexico, or one of its subsidiaries or affiliates (hereinafter: FSC) by being either a member of or having a contractual relationship with FSC. Hereby the signing Organization explicitly states that it has read and understood the «Policy for the Association of Organizations with FSC» as published under www.fsc.org.</p> <p>This policy stipulates FSC's position with regards to unacceptable activities by organizations and individuals which already are or would like to be associated with FSC as well as the mechanism for disassociation.</p> <p>In light of the above, the Organization explicitly agrees currently and in the future, as long as the relationship with FSC exists, not to be directly or indirectly involved in the following unacceptable activities:</p> <ol style="list-style-type: none"> 1) Illegal logging or the trade in illegal wood or forest products; 2) Violation of traditional and human rights in forestry operations; 3) Destruction of high conservation values in forestry operations; 4) Significant conversion of forests to plantations or non-forest use; 5) Introduction of genetically modified organisms in forestry operations; 6) Violation of any of the ILO Core Conventions as defined in the ILO Declaration on Fundamental Principles and Rights at Work.
<p style="text-align: center;">От имени Организации ООО «Томлесдрев»</p> <div style="text-align: center;">  А.П. Фарьянов М.П. </div> <p style="text-align: center;">21 ноября 2016 года, Россия</p> 	

Перечень групп продукции FSC, производимой ООО «Томлесдрев» в рамках действия сертификата

№ группы	FSC код продукции	Порода	Наименование FSC группы продукции	FSC категория материала продукции
1	W1.1	Сосна обыкновенная (Pinus sylvestris); Ель сибирская (Picea obovata); Пихта сибирская (Abies sibirica); Кедр сибирский (Pinus sibirica), Береза (Betula pubescens, Betula pendula); Осина (Populus tremula)	Круглые лесоматериалы (бревна) Roundwood (logs)	FSC 100%
2	W8.2.1	Сосна обыкновенная (Pinus sylvestris); Ель сибирская (Picea obovata); Пихта сибирская (Abies sibirica); Кедр сибирский (Pinus sibirica), Береза (Betula pubescens, Betula pendula); Осина (Populus tremula)	Плита из древесных частиц, ламинированная меламиновой пленкой Melamine particleboard	FSC Mix
3	W8.2.4	Сосна обыкновенная (Pinus sylvestris); Ель сибирская (Picea obovata); Пихта сибирская (Abies sibirica); Кедр сибирский (Pinus sibirica), Береза (Betula pubescens, Betula pendula); Осина (Populus tremula)	Гладкая древесностружечная плита Smooth-surface panel	FSC 100%
4	P2.4.1	Сосна обыкновенная (Pinus sylvestris); Ель сибирская (Picea obovata); Пихта сибирская (Abies sibirica); Кедр сибирский (Pinus sibirica),	Бумага с пропиткой Impregnated papers	FSC Mix

Перечень составил:

ответственный по сертификации
цепочки поставок ООО «Томлесдрев»



И.О. Габдрафиков

Дата: 03.07.2017

Список лесных участков арендуемых ООО «Томлесдрев»

1. **Договор аренды лесного участка № 01/08/15 от 21.07.2015** года между Департаментом лесного хозяйства Томской области и ООО «Томлесдрев».

– часть лесного участка площадью 73 363 га: Томская область, Первомайский район, Первомайское лесничество, Комсомольское участковое лесничество, урочище «Октябрьское», кварталы 1-38, 48, 58, 79-86, урочище «Магалинское», кварталы 1-14, 16-19, урочище «Францевское», кварталы 1-20, 22, 23, 31, 32, 34, 35,42, 43, 50-53, 60-62,69-93, с учетными номерами части 70:12:0100007:22/5, 70:12:0200038:268/6;

- часть лесного участка площадью 25 820 га: Томская область, Первомайский район, Первомайское лесничество, Комсомольское участковое лесничество, урочище «Францевское», кварталы 21, 24-30, 33, 36-41, 44-49, 54-59,63-68, с учетным номером части 70:12:0100007:22/7;

- часть лесного участка площадью 50 007 га: Томская область, Первомайский район, Первомайское лесничество, Комсомольское участковое лесничество, урочище «Францевское», кварталы 94-105, урочище «Магалинское», кварталы 20-26, 36-67, 73, 74, 78, 80-82, 84, 100, учетным номером части 70:12:0200038:268/7;

2. **Договор аренды лесного участка № 02/08/15 от 21.07.2015** года между Департаментом лесного хозяйства Томской области и ООО «Томлесдрев».

– часть лесного участка площадью 174 176 га: Томская область, Первомайский район, Улу-Юльское лесничество, Улу-Юльское участковое лесничество, урочище «Альмяковское», кварталы 1, 3-8, 11-15, 21-26, 33-35, 46, 47, 63-65, урочище «Аргат-Юльское», кварталы 320-324, 343-369, урочище «Улу-Юльское», кварталы 183-190, 207-227, 240-252, 268-287, 295-320, 326-350, 355-382, 384-431, с учетным номером части 70:12:0000000:133/7.

ИТОГО: лесные участки общей площадью **323 366 га.**

Договор аренды лесного участка № 18/04/12 от 23.08.2012 г. между Департаментом лесного хозяйства и ООО «СибЛесРесурс»

- часть лесного участка площадью 99 784 га, Томская область, Первомайский район, Первомайское лесничество, Ореховское участковое лесничество, урочище «Чичка-Юльское», кварталы 1-69, 83-91, 128-135, 157-167, 216-225, Куяновское участковое лесничество, урочище «Колхоз Рассвет», кварталы 40-89; номер учетной записи в государственном лесном реестре 6183-2012-047.

Договор аренды № 33/04/11 от 18.11.2011 г. между Департаментом лесного хозяйства и ООО «СибЛесРесурс»

- часть лесного участка площадью 15 901 га, Томская область, Первомайский район, Первомайское лесничество, Первомайское участковое лесничество, урочище «Первомайское», кварталы 1-33, 35-44, 56, Ореховское участковое лесничество, урочище «Ореховское», кварталы 42-47, 66-73, 96-100, 108-110, 137-140, 165-169, 191-192; номер учетной записи в государственном лесном реестре 4334-2011-03.

Договор аренды № 44/04/08 от 24.11.2008 г. между Департаментом лесного хозяйства и ООО «СибЛесРесурс»

- часть лесного участка площадью 52 665 га, Томская область, Первомайский район, Первомайское лесничество, Ореховское участковое лесничество, урочище «Чичка-Юльское», кварталы 70-82, 92-127, 136-156, 168-195; номер учетной записи в государственном лесном реестре 1039-2008-10.

Договор аренды № 56/04/08 от 03.12.2008 г. между Департаментом лесного хозяйства и ООО «СибЛесРесурс»

- часть лесного участка площадью 59 551 Га, Томская область, Первомайский район, Первомайское лесничество, Ореховское участковое лесничество, урочище «Ореховское», кварталы 8-16, 25-41, 49-65, 77-94, 120-135, 149-163, 176, 177, 180-190, 199-217, 221-240, 246-264, 270-281, 287-295, 302-315, 320-343, Ореховское участковое лесничество, урочище «Чичка-Юльское», кварталы 314, 315, 341-345, 366-371, 376-382; номер учетной записи в государственном лесном реестре 1038-2008-10.

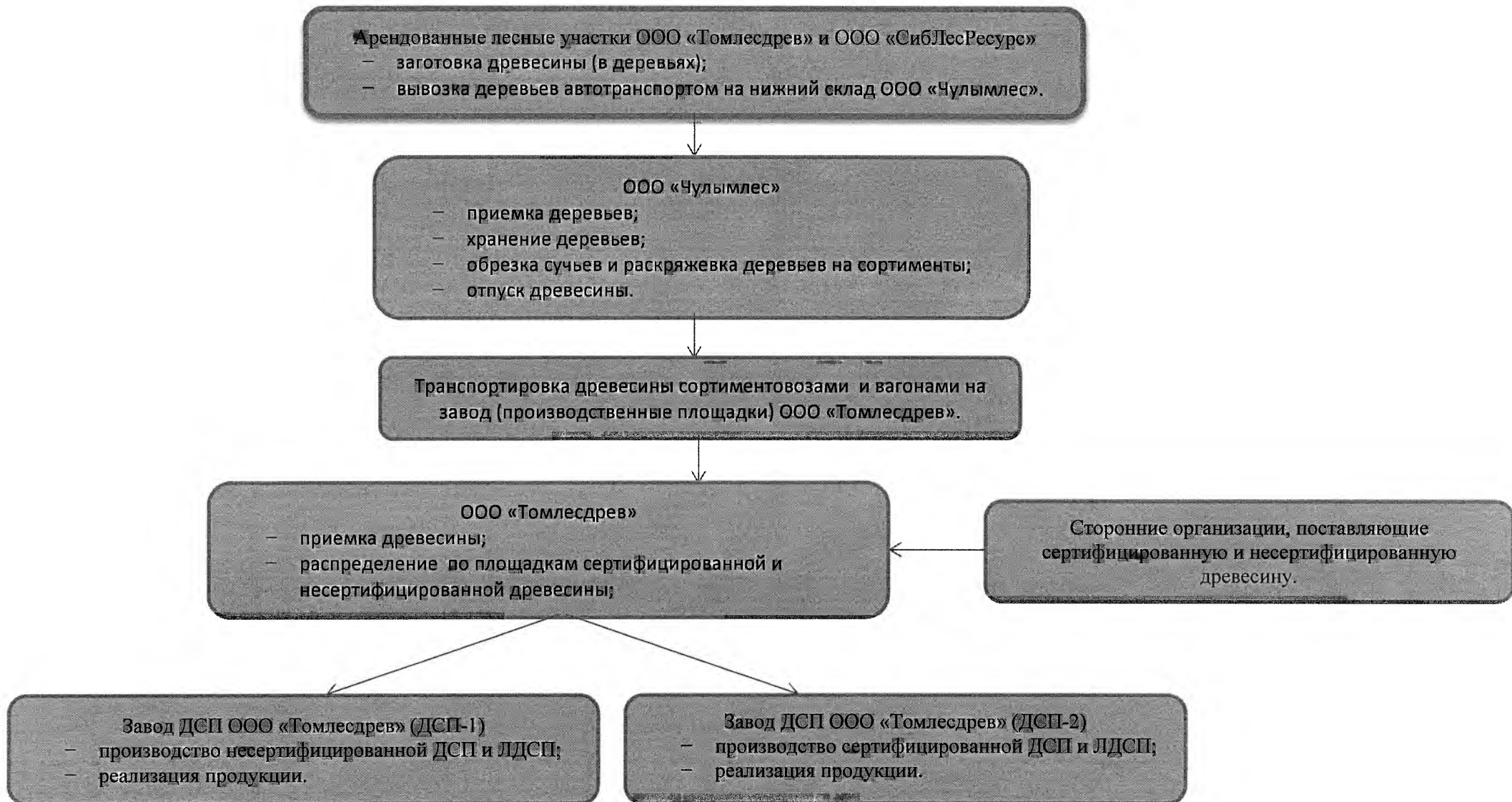
ИТОГО: лесные участки общей площадью **227 901га.**

Перечень составил:

ответственны по сертификации
цепочки поставок ООО «Томлесдрев»



И.О. Габдрафиков



Примечание: сертифицированная и несертифицированная продукция хранится отдельно.

Поступление древесины автотранспортом непосредственно на нижний склад ООО «Чулымлес»

Древесина в деревьях из арендованных участков поступает на нижний склад ООО «Чулымлес» на лесовозах фирмы.

При поставке древесины на нижний склад автотранспортом у водителя лесовоза с собой имеется ТТН и 2 фактуры. В фактуре указывается, когда, от кого и кому пришла древесина, гос. номер машины, наименование материала и его общий объём. При приёме древесины на нижнем складе ООО «Чулымлес» контролёры производят геометрический замер, заносят данные в фактуру водителя и ТТН и направляют лесовоз на разгрузку и дальнейшее хранение, и переработку (раскряжевку) сортировку.

Хранение сертифицированного сырья на площадке

На нижний склад ООО «Чулымлес» поступает только сертифицированная продукция. Для хранения сертифицированного сырья выделена площадка, на которой складывается древесина, поступившая лесовозами с верхнего склада. При отсутствии в ТТН и фактуре штампа «FSC 100%», древесина разгружается отдельно от сертифицированной в специально отведенном месте и выясняется происхождение и причина отсутствия штампов.

Идентификация источников сырья

Документация, сопровождающая сертифицированную древесину, содержит информацию об FSC статусе и коде сертификата. При отгрузке древесины в адрес ООО «Чулымлес», контролёры верхнего склада проставляют в отгрузочных документах штамп с надписью «FSC 100%» и «FC-FM/CoC-643545».

Передача сертифицированного сырья в переработку и отгрузка древесины

Передача сертифицированной древесины подрядчику для дальнейшей переработки в группы продукции FSC производится на основании договора подряда (договор об изготовлении лесопродукции), подписанной с двух сторон (ООО «Чулымлес» и ООО «Томлесдрев»). При отгрузке сертифицированной продукции с нижнего склада ООО «Чулымлес», контролёры предприятия проставляют в фактуру и ТТН штамп с надписью «FSC 100%» и «FC-CoC-643545».

Схему составил:

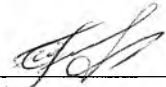
ответственный по сертификации
ООО «Томлесдрев»



И.О. Габдрафиков

Разработано:

Ответственный по сертификации
цепочки поставок ООО «Томлесдрев»


И.О. Габдрафиков

Утверждаю:

Исполнительный директор
ООО «Томлесдрев»



В.В. Малофеев

**Организация работы с подрядчиками, выполняющими работы по производству
группы продукции FSC.**

1. Общие положения

ООО «Томлесдрев» пользуется услугами подрядной организации при производстве сертифицированной продукции. Подрядчиком предприятия является:

— ООО «Чулымлес»

При производстве групп продукции FSC используется исключительно сырье со статусом «FSC 100%». Система контроля FSC заявлений – переводная. Произведенная продукция имеет такой же статус.

- ООО «Томлесдрев» имеет юридическое право собственности на все материалы на входе, которые используются в аутсорсинговых процессах;
- ООО «Томлесдрев» не отказывается от юридического права собственности на материалы, полученные в ходе аутсорсинговых процессов;
- ООО «Томлесдрев» имеет договор подряда на выполнение аутсорсингового процесса с подрядчиком (договор подряда на выполнение работ). К договору подряда заключено дополнительное соглашение, предоставляющие право органу по FSC сертификации проводить аудиторские проверки деятельности подрядчика.

2. Описание производства

- ООО «Чулымлес» оказывает услуги по приемке, раскряжке деревьев, хранению и отпуску древесины для дальнейшей переработки. Коэффициент выхода круглых лесоматериалов из дерева – 0,9. Таким образом, при разделке деревьев на сортименты, образуются дрова и отходы в объеме 10% от поступившего объема древесины в деревьях.

3. Контроль производства

Производственные процессы на площадке подрядчика контролируются ООО «Томлесдрев». Передача сертифицированной древесины подрядчику для дальнейшей переработки в группы продукции FSC производится на основании договора об изготовлении лесопроизводства (договор подряда).

В договоре указывается наименование сырья (лесоматериалы хвойные и лиственные для использования в круглом виде (дерева)). Контроль производственного процесса обеспечивается договором подряда. Закрепляются обязанности подрядчика по выполнению работ собственными силами, с использованием собственной техники, кадровых ресурсов инструмента и оборудования. Привлечение подрядчиком к выполнению работ субподрядчиков без письменного согласования с Заказчиком (предприятием) не допускается.

Контроль выполнения договорных обязательств ведет заместитель исполнительного директора по производству ООО «Чулымлес», совместно с ответственным за сертификацию цепочки поставок ООО «Томлесдрев».

Ежедневно старший мастер производства собирает сведения со всех смен и делает полную сводку с нарастающим итогом посуточно.

Сверка сведений производится в течение месяца, по концу месяца составляется официальный документ передачи. Акт передачи составляется как по сырью, так и по готовой продукции.

Данные об объемах принятого и отгруженного сертифицированного сырья (сорт, объем, порода, FSC-статус) и продукции (вид, сорт, объем, порода, FSC-статус) передаются в отдел по бухгалтерскому учету и налогообложению УО ООО «Актив».

4. Дополнительные требования к подрядчикам

В рамках деятельности по выпуску групп продукции FSC по договору подряда, подрядчик должен выполнять следующие условия:

- обеспечить, чтобы материал, используемый для производства сертифицированных FSC материалов, мог отслеживаться, контролироваться, и не мог быть смешан или загрязнен с любыми другими материалами в ходе процесса переработки, переданного подрядчику;

- вести учет входящих материалов, выходных материалов и товаросопроводительной документации, связанной со всеми сертифицированными FSC материалами, которые перерабатываются или производятся по договору подряда или соглашению.


- использовать маркировку FSC только на продукции, входящей в область действия договора на аутсорсинг;

- не использовать товарные знаки FSC в рекламных целях;

- самостоятельно не передавать обязанности по исполнению подряда третьим сторонам, (материалы не могут переходить от одного подрядчика к другому по договору аутсорсинга).

Разработано:

Ответственный по сертификации
цепочки поставок ООО «Томлесдрев»


И.О. Габдрафиков

Утверждаю:

Исполнительный директор
ООО «Томлесдрев»



В.В. Малофеев

Инструкция по приемке, хранению и отгрузке сертифицированной древесины ООО «Томлесдрев»

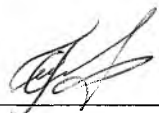
Требования данной инструкции распространяются на контролёров и сменных мастеров, а также старших мастеров ООО «Чулымлес», ответственных за приемку, учет, хранение и отгрузку древесины на территории нижнего склада.

1. При поступлении древесины контролер проверяет товаросопроводительную документацию на предмет идентификации поставщика и FSC статуса поступившей древесины. Список сертифицированных источников (поставщиков) прилагается к данной инструкции.
2. Сертифицированная древесина сопровождается документами, содержащими информацию об отправителе, наименовании продукции и его объеме. Так же в документах (ТТН, фактура) указывается FSC статус сырья - «FSC 100%» и код сертификата лесоправления – «FC-FM/CoC-643555 » - в виде штампа.
3. После геометрического обмера поступившей древесины, сменный мастер дает распоряжение на размещение поступившего объема сырья на площадку для хранения сертифицированной древесины. Площадка предназначена исключительно для хранения древесины со статусом «FSC 100%».
4. При поступлении древесины из источника, который есть в списке сертифицированных поставщиков, но сопроводительная документация, на которую не содержит информацию об её FSC статусе, она разгружается и хранится отдельно, до выяснения обстоятельств.
5. При отгрузке древесины контролёры ООО «Чулымлес» ставят в фактуре и ТТН отметку о статусе сырья «FSC 100%» и коде сертификата цепочки поставок «FC-CoC-643545 » в виде штампа.
6. Данные о переданных объёмах древесины за месяц отображаются в «Журнале регистрации отгружаемой древесины».
7. Данные об объёмах принятого и отгруженного сертифицированного сырья (сорт, объем, порода, FSC-статус) должны быть переданы в отдел по бухгалтерскому учету и налогообложению УО ООО «Актив».

Список сертифицированных поставщиков

№ п/п	Наименование	Адрес	Категория FSC	Код сертификата	Срок действия сертификата	Примечания
1	ООО «Томлесдрев»	г. Томск, ул. 2-ой поселок ЛПК, д. 109/3, оф. 43	FSC 100%	FC-FM/COC-643555; FC-COC-643545	13.07.2022 15.06.2022	

Разработано:
Ответственный по сертификации
цепочки поставок ООО «Томлесдрев»


И.О. Габдрафиков

Утверждаю:
Исполнительный директор
ООО «Томлесдрев»



В.В. Малофеев

Инструкция для подрядчика ООО «Томлесдрев», производящего FSC группы продукции

При поступлении заказа на производство групп продукции со статусом «FSC 100%», руководитель предприятия должен обеспечить:

- полное освобождение производственной площадки от сырья (круглой древесины) без FSC статуса или с неопределенным статусом;
- освобождение на нижнем складе (склад готовой продукции) места для складирования готовой сертифицированной продукции со статусом «FSC 100%»;
- принятие от ООО «Чулымлес» (подрядчика ООО «Томлесдрев») соответствующего количества сертифицированных лесоматериалов. В товаросопроводительных документах на такое сырьё делается отметка о статусе сырья «FSC 100%» и коде сертификата «FC-CoC-643545» (либо FC-FM/CoC-643555 в случае транзитной поставки с верхнего склада) в виде штампа;
- правильное занесение данных о поступившем сырье (объем, порода, FSC-статус) и произведенной продукции (вид, сорт, объем, порода, FSC-статус) в соответствующие графы производственного журнала учета сырья и готовой продукции, а также в сводки;
- маркировку (на боковой стороне пачки с готового пиломатериала (либо др. продукции) в дополнение к существующей маркировке делается надпись «FSC 100%»);
- указание в актах приёма-передачи сырья и готовой продукции информации о FSC статусе сырья в виде «FSC 100%»;
- передачу данных о произведенной сертифицированной продукции (вид, сорт, объем, порода, FSC-статус) в бухгалтерию заказчика.

Разработано:

Ответственный по сертификации
цепочки поставок ООО «Томлесдрев»

И.О. Габдрафиков

Утверждаю:

Исполнительный директор
ООО «Томлесдрев»



В.В. Малофеев

г. Томск

12.09.2017г.

ПРОГРАММА

обучения персонала ООО «Томлесдрев» требованиям цепочки поставок FSC

№	Тема обучения	Время обучения	Обучающий
1	Общие сведения о системе FSC	15 мин.	Габдрафиков И.О.
2	Требования FSC к цепочкам поставок	15 мин.	Габдрафиков И.О.
3	Внутренние документы, разработанные в рамках FSC сертификации	15 мин.	Габдрафиков И.О.
4	Приемка входящих материалов и их учет	15 мин.	Габдрафиков И.О.
5	FSC группы продукции	10 мин.	Габдрафиков И.О.
6	Реализация материалов с FSC заявлениями	15 мин.	Габдрафиков И.О.
7	Аутсорсинг, требования к подрядчикам	20 мин	Габдрафиков И.О.
8	Хранение записей	5 мин.	Габдрафиков И.О.
	Итого	1 час 50 мин.	

Разработано:

Ответственный по сертификации
цепочки поставок ООО «Томлесдрев»



И.О. Габдрафиков

Утверждаю:

Исполнительный директор
ООО «Томлесдрев»



В.В. Малофеев

Инструкция по приемке, хранению сертифицированной древесины для персонала ОТК и ЦПЦ.

Требования данной инструкции распространяются на:

- а) контролёров ОТК;
- г) начальника ЦПЦ;
- д) начальника ОТК.

У данного персонала настоящая инструкция должна иметься в наличии, и в ходе своей деятельности он должен ей руководствоваться.

Требования Инструкции заключаются в следующем:

1. При поступлении древесины на склад сырья ООО «Томлесдрев» контролёр должен проверить товаросопроводительную документацию на предмет того, является ли поступившая партия древесины сертифицированной.

2. Сертифицированной является древесина, закупленная у поставщиков имеющих сертификат FSC и заготовленная исключительно на собственных арендованных ООО «Томлесдрев» и члена групповой сертификации ООО «СибЛесРесурс» лесных участках в Первомайском районе Томской области (данные участки сертифицированы по схеме FSC). Не сертифицированной является древесина, закупаемая у сторонних поставщиков не являющиеся держателями FSC сертификатов.

3. В фактуре, сопровождающей партию сертифицированной древесины, должен быть проставлен штамп «FC- CoC-643545». Если в фактуре, сопровождающей древесину, такого штампа нет, но при этом известно, что она заготовлена на собственных сертифицированных лесных участках, сразу же производится выяснение всех обстоятельств с принятием дальнейшего решения, считать ли данную партию древесины сертифицированной или нет.

3. После того, как контролёр произведёт приемку поступившей сертифицированной древесины, он направляет ее для хранения на площадку для хранения сертифицированной древесины. Этой площадкой является склад сырья ЖБИ и завода ДСП 2. На нём хранится исключительно сертифицированная древесина, а древесина из остальных источников здесь не размещается.

4. Данные о приемке заносятся контролером в «1С-Предприятие».